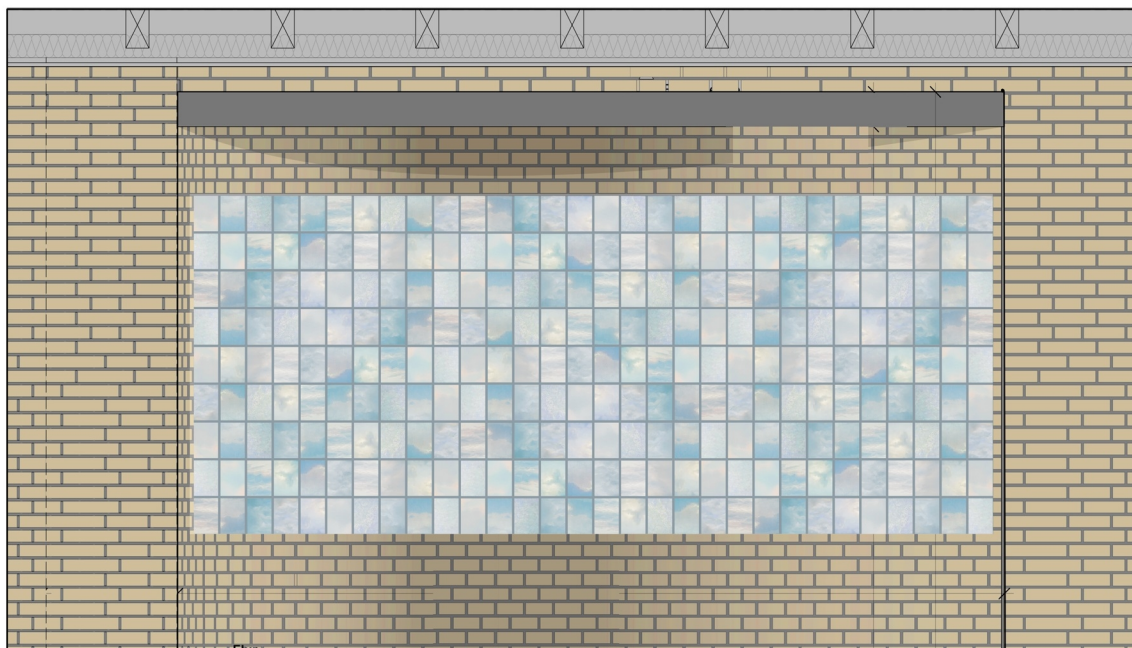
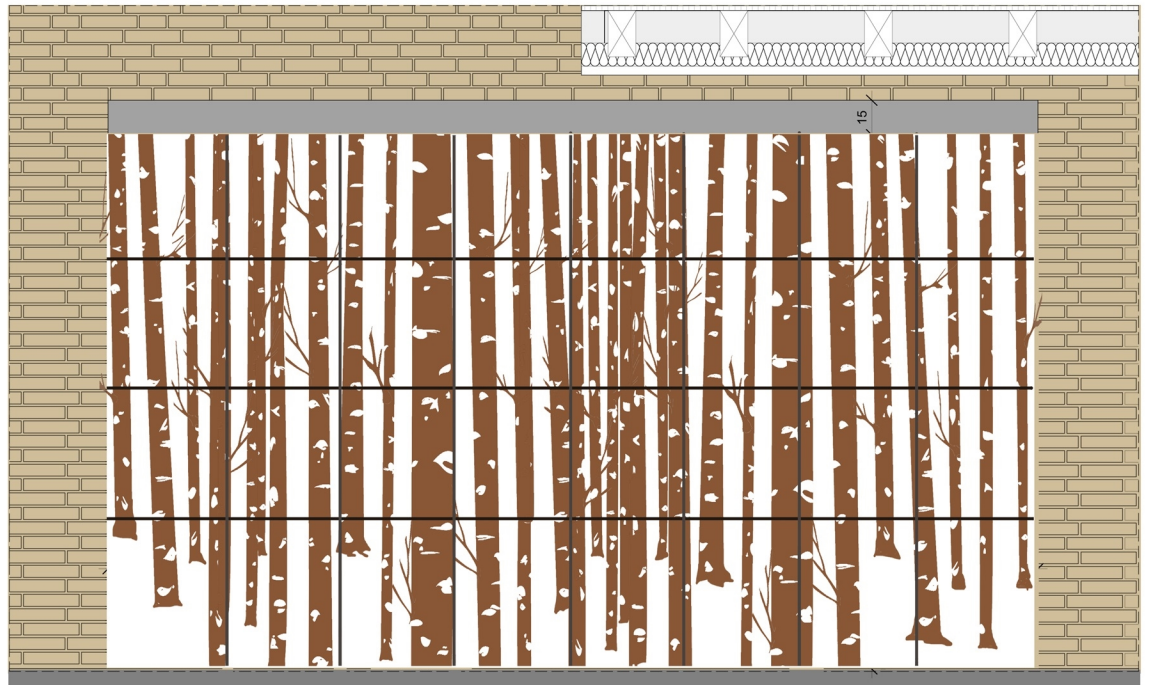


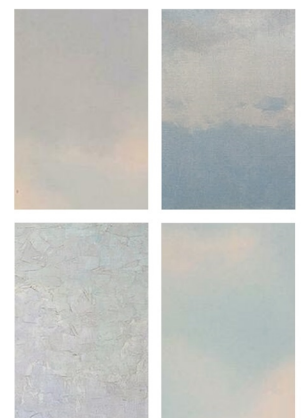
1. Windfang:  
Zitat Maximilian Kolbe



2. Familienfenster:  
Waldrelief Birkenau

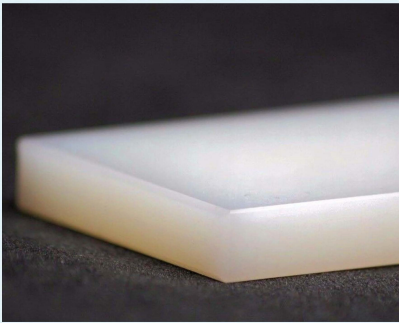


3. Marien-Nische:  
Wandbild Himmel

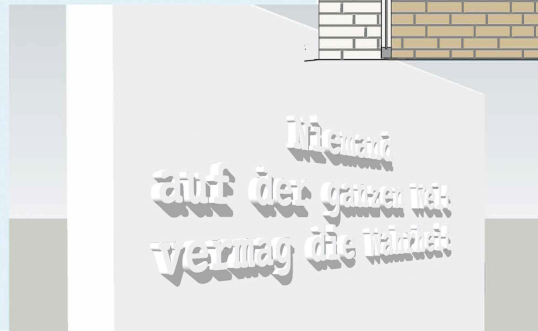


**1. Windfang:  
Zitat Maximilian Kolbe**

Niemand auf der ganzen Welt  
vermag die Wahrheit zu verändern.  
Wir können nur eines:  
sie suchen, sie finden und ihr dienen.



Materialbeispiel Nylon Platte



**2. Wertungsrundgang: Markus Lohmann**



Nylonplatte 3-4 cm Stärke  
130 x 100 cm  
Schriftgröße 1 cm

**2. Familienfenster: Waldrelief Birkenau**



Beispiel für Oberflächengestaltung  
Sandstrahl in Resopal



Wald bei Auschwitz

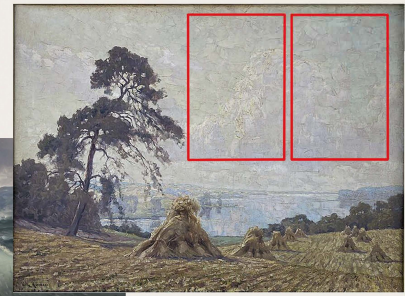
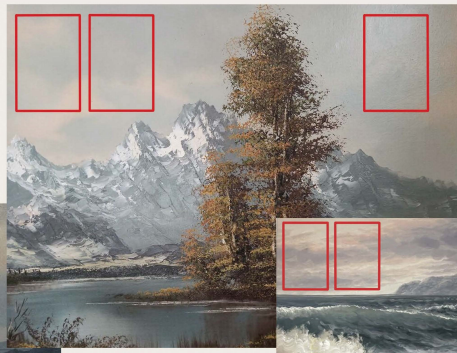
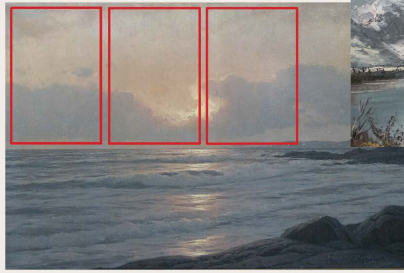


Ausschnitt



WALD  
Auschwitz-Birkenau  
50.03 Grad Nord  
90.26 Grad Ost  
14.08.2021 21.00 Uhr  
  
24 HPL Platten  
Resopal-beschichtet  
mit Waldmotiv  
in Sandstrahl-Technik

3. Marien-Nische:  
Wandbild Himmel

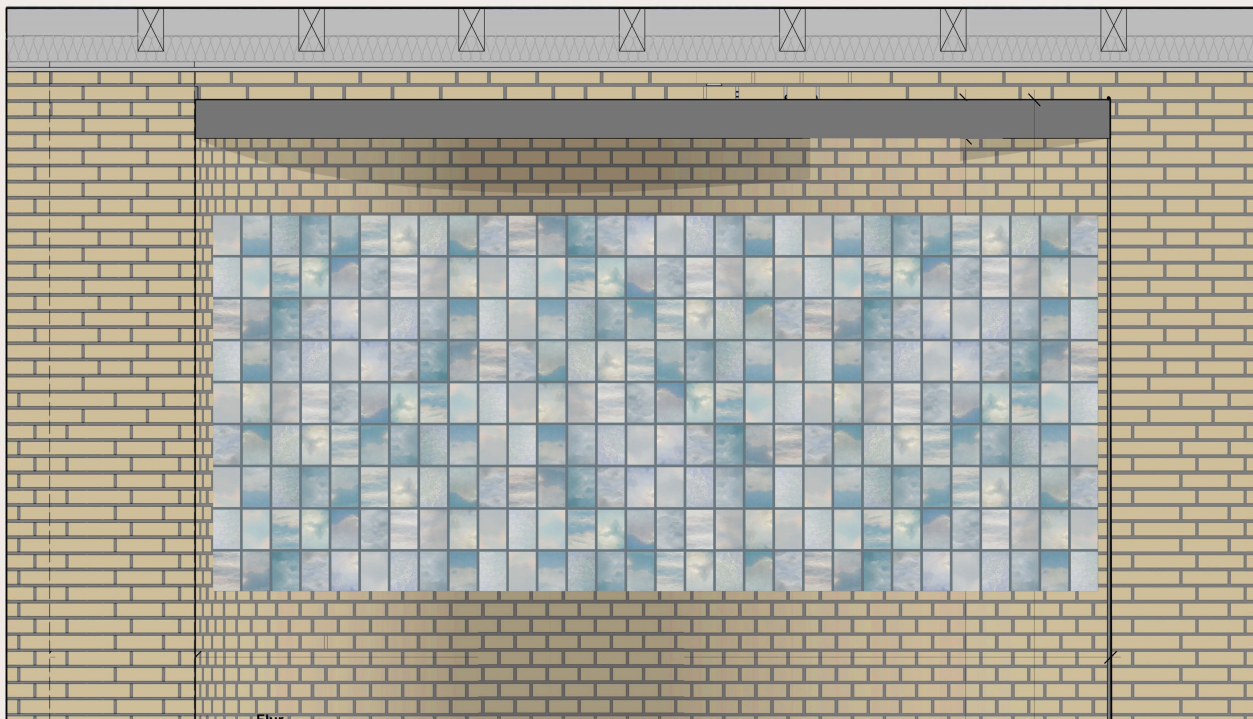


Beispiel für abgelegte Bilder  
mit Ausschnitten für Einzeltafeln



Collage aus aufgezogenen Leinwand-Teilen, je 10 x 15 cm

Ca. 270 Einzelbilder ergeben ein Panorama auf der gebogenen Fläche der Marien-Nische



## Erläuterung der vorgeschlagenen Arbeiten

Der 14. August 2021 ist ein besonderer Tag: Vor genau 80 Jahren ist der Franziskaner Maximilian Kolbe in Auschwitz durch eine Phenolspritze hingerichtet worden.

In einer Zeit, in der mir das Erstarken des Nationalismus und weltweite populistische Strömungen Sorgen bereiten und gleichzeitig durch das Versterben der letzten Zeitzeugen die Erinnerung an das Grauen des Nationalsozialismus verblasst, habe ich mich entschieden, für die drei Orte in der St. Maximilian Kolbe Kirche einen Gedenkort für den ermordeten Priester und Widerstandskämpfer vorzuschlagen.

### 1. Windfang / Eingangsbereich: Zitat (Wahrheit)

Auf der Wandseite des Windfangs befindet sich auf Augenhöhe eine Schrifttafel aus Nylon in den Maßen 100 x 130 cm im Hochformat, die Platte hat eine Stärke von 3-4 cm. Das Nylon (Polyamid) hat eine warm-weiße Farbe, die Oberfläche schimmert seidenglänzend. Aus der massiven Platte ist ein Schriftzug herausgefräst, in Schreibmaschinenschrift (American Typewriter Bold) ist ein Zitat Kolbes zu lesen:

Niemand auf der ganzen Welt  
vermag die Wahrheit zu verändern.  
Wir können nur eines:  
sie suchen, sie finden und ihr dienen.

Die Buchstaben haben eine Höhe von ca. 3 cm. Am unteren Rand der Tafel steht der Name Maximilian Kolbe. Auf einer kleinen Bronzetafel neben der Schrifttafel befinden sich Angaben zu Kolbes Geburtstag / Ort und Todestag / Ort.

### 2. „Familienfenster“: Wandbild (Tod)

Für den Tod Kolbes und auch für seine über sechs Millionen Mithäftlinge steht auf der Gesamtfläche der Nische ein Wandbild aus ca. 28 großen Holzplatten von ca. 60 x 60 cm, die mit einer sichtbaren, offenen Fuge von 1 cm eine gemeinsame Fläche bilden. Die Oberfläche der Platten ist weiß und besteht aus einer Melaminharz-Papier Beschichtung (Resopal). Die Platten stammen von Möbeln der 60er / 70er Jahre, aus einer Zeit, in der diese spezielle Oberfläche verarbeitet wurde. Die Weißtöne changieren etwas, einige Platten können leichte Muster etc. enthalten, die die Herkunft der Platten aus dem Wohnumfeld erahnen lassen können. In die Oberfläche der Platten ist mit Sandstrahltechnik auf der ganzen Fläche das Bild eines Birkenwaldes eingearbeitet.

Durch die braune Farbe des Resopals, welches an den bestrahlten Flächen sichtbar wird, ergibt sich im Bereich der Birkenstämme eine Umkehrung der Vorder- und Hintergrundfarben, sodass die Birkenstämme braun anstatt weiß und der Hintergrund weiß anstatt bräunlich/grün erscheint. So könnte man das Bild als eine Negativaufnahme des Waldes begreifen. Für die Umsetzung des Motivs würde ich mit einem Fotografen nach Auschwitz fahren, um vor Ort ein Großformatfoto eines lokalen Waldes zu machen. Für die Sandstrahlarbeiten würden die Umriss der Bäume per Hand in eine Gummifolie geschnitten, die Freiräume bestrahlt, dort ergibt sich dann eine Tiefe von 0,5 mm.

Eine kleine Bronzetafel neben dem Relief beschreibt den geografischen Ort (in Grad und Minuten Länge / Breite), die genaue Zeit der Aufnahme des Bildes und die Region Auschwitz/Polen als Herkunft des Bildes, in polnischer und deutscher Sprache.

### 3. Marien-Nische: Wandbild - Himmel (Hoffnung)

In die Marien-Nische soll ein Wandbild eines Himmels installiert werden. Das Bild besteht aus ca. 270 Einzelbildern im Postkartenformat, die jeweils einen Ausschnitt einer Malerei eines Himmels zeigen. Die einzelnen Himmelsfragmente werden aus „recycelten“ Malereien generiert, die verschenkt, weggeworfen, auf Flohmärkten verkauft werden. Aus den diversen Ölbildern wird jeweils der Teil herausgeschnitten, der den Himmel abbildet. Dabei können Wolken und tageszeitlich verschiedene Helligkeiten abgebildet sein, vielleicht mal ein kleiner Vogel, nicht aber Sterne, Sonne oder Mond. Die vielen unterschiedlichen Farbnuancen von Grau- und Blautönen ziehen sich in ihrer Summe zu einem Gesamtbild zusammen, welches eine allgemeine Vorstellung der Farbe des Himmels anbietet.

Wichtig ist die handwerkliche Qualität der ausgewählten Malereien und das Alter der Bilder von mindestens 50 Jahren, sodass eine sichtbare Patina erkennbar ist. Alle einzelnen Leinwand-Ausschnitte werden sorgfältig auf kleine Holzplatten aufgezogen, die der Höhe klassischer Keilrahmen entspricht. So bekommt auch das Wandbild Relief- bzw. Objektcharakter. Die Hängung passt sich der Rundung der Nische an, sodass sich für die Betrachtenden ein Panorama ergibt.